

AGRICULTORES: Indefinição do marco temporal deixa famílias apreensivas



FOTO: MARCELO ZEMKE

NA TARDE de quarta-feira (7), o Supremo Tribunal Federal (STF) retomou o julgamento do caso de repercussão geral sobre direitos originários. Paralisado desde setembro de 2021, quando o ministro Alexandre de Moraes pediu vistas. **PÁG.s. 08 e 09**

PREVENÇÃO

PROJETO de prevenção da violência chega a duas escolas de Ibirama

Projeto iniciou as atividades em Ibirama com diversas ações de conscientização e autocuidado. **PÁG. 06**



FOTO: DIVULGAÇÃO

IN MEMORIAM

CONFIRA o artigo do escritor e professor Nelson Secchi

O autor publicou também diversos artigos em jornais e revistas nas últimas três décadas **PÁG.03**



FOTO: DIVULGAÇÃO

COMERCIAL AMARILDO
MATERIAIS DE CONSTRUÇÃO

- IBIRAMA: 3357.2163
- DALBÉRGIA: 3357.0145
- APIÚNA: 3353.1583
- RIO DO SUL: 3525.3362

ENDURO FIM

IBIRAMA sediará etapa da Copa Alto Vale

Competição será no próximo domingo, dia 18, na localidade de Caminho do Meio **PÁG. 15**



FOTO: DIVULGAÇÃO

O Esporte e a Inclusão Social

O esporte é muito mais do que apenas uma atividade física. Além de promover a saúde e o bem-estar, é também uma ferramenta poderosa para a construção de uma percepção inclusiva. A prática esportiva, por mais individual que seja, exige uma convivência coletiva, em que cada pessoa, independentemente de suas características, participa em pé de igualdade. Isso pode ser observado em várias modalidades esportivas, desde o futebol até o atletismo e a natação.

Uma das principais razões pelas quais o esporte é uma ótima ferramenta de inclusão é que ele não discrimina. Todos os participantes são tratados de forma igualitária e têm as mesmas oportunidades de se destacar. Não importa a cor da pele, a orientação sexual, a religião ou a origem social, o esporte reúne pessoas de diferentes características e culturas. Isso cria um ambiente de respeito mútuo e tolerância, que é essencial para a construção de uma sociedade inclusiva.

O esporte também tem papel fundamental na formação de valores morais importantes, como a disciplina, a perseverança e a alteridade, que é a capacidade de entender e respeitar as diferenças dos outros. A disciplina rigorosa, por sua vez, é essencial para alcançar metas e objetivos; e a perseverança diante de desafios e obstáculos é uma habilidade valiosa na vida.

Na prática esportiva, os participantes precisam lidar com indivíduos com habilidades e características diferentes. Isso ajuda a desenvolver uma visão mais ampla e tolerante do mundo, ensina a valorizar a diversidade. E, muito importante, ensina também a trabalhar em equipe. Não é apenas sobre individualidade, mas também sobre colaboração. Os jogadores precisam se comunicar e coordenar seus movimentos para alcançar um objetivo em comum, favorecendo o desenvolvimento de habilidades sociais importantes, como liderança, cooperação e empatia; úteis não apenas no campo ou na quadra, mas também na vida cotidiana.

O esporte ensina a importância da lealdade e da honestidade, valores essenciais em todas as situações da vida. Quando os participantes se comprometem a trabalhar em equipe e a respeitar as regras do jogo, eles estão aprendendo a importância da colaboração e do respeito mútuo. Além de tudo disso, ele também ajuda a desenvolver a autoconfiança e a autoestima. Quando os participantes se destacam em uma atividade esportiva, se sentem mais confiantes em si mesmos e em suas habilidades. Isso pode ser especialmente benéfico para crianças e jovens que podem estar enfrentando problemas de autoestima ou confiança. Ao se envolverem em esportes, podem se sentir mais motivados e ca-

pacitados a enfrentar outros desafios em suas vidas.

Outra vantagem do esporte é que ele ajuda a desenvolver habilidades motoras e cognitivas. A prática regular de esportes pode melhorar a coordenação, a agilidade e a capacidade de tomar decisões rapidamente. Essas habilidades podem ser úteis também em outras áreas da vida, como no trabalho ou nos estudos. Em resumo, o esporte é grande aliado na construção de uma noção inclusiva. Se todos tivessem a oportunidade de se envolver em atividades esportivas, poderíamos construir uma sociedade mais inclusiva e tolerante.

O esporte é, enfim, uma ferramenta poderosa para ajudar a enxergar potencialidades onde a sociedade enxerga só limites. Muitas vezes, indivíduos com deficiência ou com outras limitações são vistos como incapazes de participar de atividades esportivas. No entanto, o esporte adaptado permite que essas pessoas possam participar plenamente e desenvolver suas habilidades físicas e sociais. É o que vemos cada vez mais em nosso país, onde temos muitos atletas campeões mostrando a força do esporte em suas vidas.

André Naves

É Defensor Público Federal, especialista em Direitos Humanos e Sociais. Mestre em Economia Política, escritor e professor.

Mentiras doces, verdades amargas: dois dedos de prosa sobre fake news

“Uma mentira dita mil vezes torna-se verdade”, dizia o ministro da propaganda nazista, Joseph Goebbels, há muitas décadas. A máquina de fake news alimentada por ele e seus aliados era, já naquela época, poderosa e opressora. No entanto, quase um século depois, mentiras continuam sendo apenas mentiras, ainda que sejam repetidas à exaustão. E continuam, naturalmente, sendo usadas para os mais diversos fins. Da vantagem política ao bombardeamento de concorrentes, o uso de notícias falsas é, hoje, um dos mecanismos mais difíceis de combater.

O uso massivo das redes sociais facilita e acelera o processo de disseminação dessas notícias. Em uma fração de segundos, milhares e até milhões de pessoas passam a ter acesso a todo tipo de informação, divulgada, muitas vezes, também por personalidades famosas. Compartilhar o que chega pelo celular é um atalho curto e fácil de percorrer, sem nenhum tipo de obstáculo a transpor. Checar a veracidade dos fatos, por outro lado, parece uma estrada longa, poeirenta e repleta de curvas sinuosas e abismos perigosos.

Dentro dos muros da escola não é difícil encontrar exemplos de fake

news que se espalham feito rastilho de pólvora entre estudantes, pais, funcionários. Afinal, o ambiente escolar está, antes, inserido em um contexto muito mais amplo: a sociedade contemporânea. E, estando inserido nela, está sujeito a todo tipo de intempérie que ela venha a enfrentar, inclusive as desse tipo de natureza. Se a sociedade sofre, hoje, com uma pandemia de informações falsas, ora, não seria diferente com a escola.

Repetidas mil vezes, as mentiras não se tornam verdades, mas passam a ter um impacto significativo no dia a dia das pessoas e organizações. Expostos sistematicamente a notícias falsas, estudantes de todas as idades passam a duvidar da veracidade de informações e conhecimentos compartilhados com eles pelos professores, estudos acadêmicos e até mesmo livros didáticos. É que, se qualquer coisa pode ser verdade, qualquer coisa também pode ser mentira. E essa relação de dúvida e desconfiança é bastante prejudicial ao aprendizado e desenvolvimento de crianças e adolescentes.

É da essência humana querer ouvir apenas o que agrada ao coração e, por isso, acreditar em textos, artigos,

vídeos e podcasts que estejam de acordo com a própria opinião sempre será mais confortável que confrontar uma opinião contraditória. Entretanto, quando alguém se baseia apenas em informações consoantes com a própria opinião, corre-se o risco de prejudicar o pensamento crítico e tomar decisões calcadas até mesmo em emoções e preconceitos.

Faz parte do papel da escola contribuir para que a formação dos estudantes seja não apenas acadêmica, mas também humana. Prepará-los para a vida lá fora inclui dar estímulos para que eles e suas famílias compreendam as muitas dimensões existentes no mundo atual. Um mundo que é, ao mesmo tempo, o mais completo em termos de acesso a todos os conhecimentos e o mais difícil de separar verdades absolutas de mentiras escabrosas. Somente unindo forças poderemos entregar a esse mundo seres humanos íntegros, críticos e bem informados. Porque, se a mentira é, por vezes, mais sedutora, apenas a verdade, ainda que amarga, pode construir um mundo melhor e mais justo para todos.

Por Celso Hartmann

JVN na História

JORNAL VALE DO NORTE

IBIRAMA • SANTA CATARINA • ANO 65 • SEMANA DE 13 A 19 DE JUNHO DE 2020 • Nº 2.058 • R\$ 3,00



Novo prédio da Udesc está em fase de finalização

Após quase cinco anos do começo das obras, expectativa é que bloco H seja entregue até fim do ano. PÁG. 9

FERIADÃO

Dona Emma reforça barreiras sanitárias

Acesso ao município tem fiscalização intensificada no feriado prolongado. PÁG. 8



COVID-19

Alto Vale ultrapassa a marca de 200 cassos

Mais de 70% dos pacientes positivos já estão recuperados. PÁG. 7

TURISTA SEGURO

Atividades turísticas são liberadas em Ibirama

Atualização de pessoas está proibido e medidas de prevenção devem ser seguidas. PÁG. 5



RETOMADA



Catarinense vai reiniciar no dia 8 de julho

Série A terá início em quartas de final. PÁG. 13



Caro assinante,
A próxima edição do *Jornal Vale do Norte* estará disponível de forma digital. Você pode ter acesso aos conteúdos acessando o site BelosVales.com ou pela página no Facebook da *Rede Vale Norte de Comunicação*. Ótima leitura!

HÁ TRÊS ANOS, o JVN destacou as barreiras sanitárias na região por conta da pandemia do coronavírus na região e as obras na Udesc.



FB.com/JornalValeDoNorte

PREVISÃO DO TEMPO



FOTO DA SEMANA



CENTENAS de pessoas participaram da celebração de Corpus Christi, que este ano foi realizada no Centro de Eventos Manoel Marchetti. Nem o frio desanimou os fiéis, que ainda nas primeiras horas do dia, ajudaram a compor o tapete da procissão com roupas e mantas doadas pela comunidade. As peças serão higienizadas e doadas para pessoas carentes no município.

Jornal Vale do Norte



Os artigos assinados são de exclusiva responsabilidade do autor. A redação do JVN reserva-se o direito de recusar, modificar ou alterar textos enviados para o jornal.

Jornalista Responsável/Editor:
Marcelo Zemke (R.P. 2602/SC)
Dúvidas/Entrega e Recebimento JVN
47 3357-2236

Diagramação: Carina Brandl
Gerente RBV/JVN: Alisson Cheny
Impressão: Gráfica Soller

Circulação: Ibirama, José Boiteux, Pres. Getúlio, Dona Emma, Witmarsum, Vitor Meireles, Apiúna e Lontras. **Endereço:** Rua Três de Maio, 11 - Centro - Ibirama - CEP: 89140-000. **Fone:** (47) 3357 2236 / 3357 4031. **Tiragem:** 1.500 exemplares. E-mails: noticias@jornalvaledonorte.com.br / arte@jornalvaledonorte.com.br / publicidade@jornalvaledonorte.com.br

LEITOR TÍPICO DA DÉCADA DE 70

EM HOMENAGEM A NOSSO CONFRADE NELSON SECCHI, que ocupava a cadeira nº 06 da Academia de Letras do Brasil de Santa Catarina, Seccional de Ibirama, com posse em 2014.

Nada mais óbvio do que falar em literatura quando se escreve para uma Academia de Letras... Por isso, ocorreu-me escrever sobre o que teria sido o objeto de desejo de um leitor típico das últimas décadas do século passado! Anos 70, anos 80, anos dourados.

Em primeiro lugar, há de se falar no contexto social e político: o Brasil vivia em plena ditadura militar, e pensar de forma diversa e independente não era assim tão tentador. Havia uma certa “caça às bruxas” e a posse de um simples livro ou o uso de uma palavra inadequada, proscrita, poderiam provocar alguns incômodos aos mais pacatos cidadãos. A censura corria solta.

Como vivíamos os tempos da Guerra Fria, qualquer menção aos clássicos da literatura russa, poderia causar enormes dissabores ao desavisado leitor. Ler um Dostoiévski ou Tolstói, poderia parecer uma séria provocação contra a Lei de Segurança Nacional, uma possível adesão aos ideais soviéticos... É claro que o policial da época não queria saber se esses dois gênios da literatura russa tinham vivido nos velhos tempos da Rússia czarista ou se eram jovens revolucionários bolcheviques cheios de más intenções.

Para a sorte da Rússia e dos leitores do mundo todo, ambos os autores viveram e produziram bem antes da revolução soviética e tiveram seus romances imortalizados para sempre. Um leitor dos anos 70 não deixaria de ler os clássicos russos: Os Irmãos Karamázov e Crime e Castigo (Fiódor Dostoiévski), Guerra e Paz e Anna Kariênina (Lev Tolstói), Almas Mortas (Nikolai Gógol) e tantos outros escritores geniais. Como clássicos da literatura universal, alguns autores russos são verdadeiramente indispensáveis.



Os europeus

Na Europa, outros tantos clássicos e alguns mais modernos, também aguçavam o apetite do leitor brasileiro dos anos de chumbo. (E aqui cabe um esclarecimento: os anos dourados e os anos de chumbo foram as duas faces de uma mesma moeda. O vigor de uma juventude dourada enfrentava uma luta desigual contra uma ditadura de chumbo, onde haviam acertos e erros políticos de parte a parte!). Para começar com quem merece a primazia na Europa, tinha que haver uma passagem obrigatória pelo espanhol Cervantes, com seu Dom Quixote de la Manche, tido como o ato inaugural da história do romance ocidental.

Ainda na Europa continental, o alemão Thomas Mann, com o imperdível A Montanha Mágica, os italianos Tommaso di Lampedusa, com O Leopardo, e Umberto Eco com O nome da Rosa; os franceses Albert Camus, com O Estrangeiro e A Queda, Stendhal com O Vermelho e o Negro, Émile Zola com o Germinal, Marcel Proust com À Sombra das Raparigas em Flor e No Caminho de Swann. Sem contar os escritos engajados do casal J.P. Sartre (com sua obra existencialista) e Simone de Beauvoir (O Segundo Sexo).

Nossos irmãos do Norte

O clima da época no Brasil não estava lá essas coisas para os autores de língua inglesa, mas qualidade é qualidade. Excetuados os já clássicos ingleses, irlandeses e escoceses (Shakespeare, Doyle entre outros.), o clima de guerra com o exército dos EUA tentando vencer a guerra do Vietnã não seduzia muito naqueles dias... Mesmo assim, autores como Scott Fitzgerald (O Grande Gatsby), Arthur Miller (Morte de um Caixeiro Viajante), John Steinbeck (Ratos e Homens) e a premiada Pearl Buck com suas histórias vividas no oriente mobilizavam os leitores mais exigentes.

Apenas Ernest Hemingway (As Ilhas da Corrente, O Velho e o Mar, Por quem os Sinos Dobram) foi um caso à parte para o clima politizado da época. Teve um papel destacado naqueles

tempos, nos meios literários, por sua postura meio latina, uma vez que chegou a morar em Cuba, viveu em Paris e lutou engajado na Guerra Civil espanhola. Obteve o merecido Prêmio Nobel de Literatura no ano de 1954.

O Prêmio Nobel que nós (ainda) não temos...

Vivíamos, nos anos 70 e seguintes, o boom latino-americano, e isso se refletia nas livrarias de então. O realismo fantástico do colombiano Gabriel García Márquez fazia história e seu mais badalado romance, Cem anos de Solidão, o projetava como um dos maiores escritores das américas. Igualmente memoráveis foram seus outros romances como O Amor nos Tempos do Cólera, Outono do Patriarca etc. Bem festejado foi seu Prêmio Nobel de Literatura de 1982.

Também nosso vizinho e igualmente agraciado com o Prêmio Nobel de Literatura, embora mais tardio, no ano de 2010, o peruano Mario Vargas Llosa, amigo e, mais tarde, desafeto de García Márquez por questões políticas e ideológicas, teve uma profícua produção literária e ainda está ativo pelo que podemos acompanhar nos seus artigos reproduzidos pelo jornal El País. Suas obras como Conversa na Catedral e A Cidade e os Cachorros, entre outras, são imperdíveis. Para quem não sabe, ele é autor de um excelente romance ambientado no Brasil: A Guerra do Fim do Mundo, baseado na história (real!) da nossa saga de Canudos!

Los Porteños

Embora não tão citados na literatura como os argentinos, os intelectuais uruguaios marcaram sua presença nos anos 70, de modo especial como participantes de nossas mazelas políticas... O nosso presidente Jango se exilou no Uruguai, Darci Ribeiro viveu e escreveu livros no Uruguai. Enfim, o Uruguai passou a ser, momentaneamente, um prolongamento de nossa pátria amargurada que lambia as feridas...

Mas um escritor uruguai, especificamente, ganhou destaque por uma obra que é a

mais pura radiografia do espírito da época: As Veias Abertas da América Latina, de Eduardo Galeano. Uma obra que o próprio autor, mais tarde, classificaria como um tanto panfletária, mas que fazia a cabeça da militância de esquerda de todo o continente. Ele escreveu também obras de ficção, entre elas O Vagamundo.

À parte Jorge Luís Borges, um símbolo da literatura argentina, o leitor brasileiro típico dos anos 70 não poderia deixar de ler Júlio Cortázar (O Jogo da amarelinha) e o crítico literário e talentoso romancista Ernesto Sábato com seu Sobre Heróis e Tumbas, uma síntese de toda a sua obra.

Subindo a cordilheira dos Andes encontraríamos o famoso poeta chileno, Pablo Neruda, que havia ganhado o Nobel de Literatura em 1971, totalmente envolto nas escaramuças da revolta política que derrubou o governo Allende, em 1973. Confesso que vivi, foi a obra poética que iluminou sua longa noite do exílio Também de seu exílio na Itália, nasceu a inspiração para uma importante obra cinematográfica O Carteiro e o Poeta (Michael Radford), um sucesso nos cinemas do mundo ocidental.

Os brasileiros

Ler Jorge Amado e sua vastíssima obra era indispensável para os jovens da época. Menos engajado politicamente, Érico Veríssimo também tinha imensa influência na literatura de então. Os nordestinos da caatinga também estavam na moda: Raquel de Queiroz, Lins do Rêgo, Graciliano Ramos, só para citar alguns.

Guimarães Rosa, com Grandes Sertões, Veredas e Euclides da Cunha, Com Os Sertões, nos desvendavam um país profundo e ainda completamente desconhecido. Até da Amazônia começavam a aparecer os primeiros ecos, de modo especial a partir do então jovem escritor Márcio Souza com Galvez, o Imperador do Acre, e Mad Maria, a saga da construção da ferrovia Madeira-Mamoré.

São tantos escritores e tão



variadas obras, que não dá para adotar um critério que não seja totalmente aleatório. A experiência do leitor, no fim das contas, é uma jornada totalmente solitária e o máximo que se pode querer, generalizando, é apontar uma tendência num determinado tempo e contexto.

Faltaria falar dos livros e autores da virada do século. Se os clássicos do passado foram bons, também tem muita coisa boa que apareceu nos últimos anos... que serão os clássicos do futuro! Falar sobre eles, uns duzentos livros imperdíveis só nessas duas décadas, demandaria um artigo tão longo e tedioso como este. Ainda bem que alguns leitores são bem generosos, pacientes!

Escrito por Nelson Secchi (in memoriam).

Nelson Secchi era graduado em Pedagogia pela Universidade de Cuiabá (UNIC). Na juventude, decidiu abandonar a carreira como bancário, para aventurar-se em busca dos fascinantes mistérios da Amazônia. Atuou como agente indigenista durante vários anos na OPAN, onde conheceu a realidade de vários grupos indígenas do Mato Grosso, dos povos ribeirinhos e indígenas do interior do Amazonas e de Roraima. O primeiro romance do escritor foi publicado em 2007, tendo por título “Um Anjo no Portal da Amazônia”. O segundo, ambientado em Roraima, foi “Macunaímas & Canaimés”, publicado em 2012. Com a publicação do livro “Mundo, Um Cineasta Amazoneze”, que é ambientado no Amazonas, o autor encerra aquilo que costuma chamar de seu “ciclo amazônico”. O autor publicou também diversos artigos em jornais e revistas nas últimas três décadas.

Startups ganham novo impulso com o BRDE Labs SC 2023

Segunda edição do Programa, lançado nesta terça-feira (6), vai apoiar até 100 startups de todas as regiões do Estado

O Banco Regional de Desenvolvimento do Extremo Sul (BRDE) lançou nesta terça-feira, 6, a segunda edição do programa voltado à aceleração comercial de startups catarinenses em estágio inicial. O BRDE Labs SC conta com o apoio operacional da Associação Catarinense de Tecnologia (ACATE), e se consolida como um instrumento de incentivo ao empreendedorismo e à inovação.

O programa vai atender até 100 startups catarinenses este ano. Entre os pré-requisitos, as empresas precisam estar em fase de operação e tração, com modelo de negócio validado,



LUIS MACEDO

Kleinübing: o banco tem expertise na área de inovação

e objeto social ligado à tecnologia, além de ter CNPJ registrado em Santa Catarina.

O aporte financeiro para realização do programa em 2023 é da ordem de R\$ 540 mil, subsidiando o apoio de mentorias especializadas, eventos regionais de capacitação e ainda R\$ 180 mil em premia-

ções para aquelas startups que ficarem entre as mais bem avaliadas durante todo o projeto. As duas startups mais bem colocadas em cada região do estado serão premiadas.

Para o diretor-presidente do BRDE, João Paulo Kleinübing, o banco tem expertise na área. "Há 11 anos, o

BRDE lidera o ranking como maior repassador de recursos para projetos de inovação, por meio da Financiadora de Estudos e Projetos (Finep), que fomenta ciência, tecnologia e inovação. Neste período, foram 610 projetos, que totalizam quase R\$ 1 bilhão em financiamento. Com o programa BRDE Labs queremos aumentar ainda mais a competitividade das empresas das regiões e incentivar o empreendedorismo catarinense", ressalta João Kleinübing.

Mais informações sobre o programa e como as startups podem se inscrever estão no site: sc.acate.com.br/brdelabs.

Mais investimentos e mais empregos

Nesta segunda-feira, 5, o governador Jorginho Mello oficializou os contratos com dez empresas contempladas pelos programas de incentivo a empreendimentos industriais Prodec e Pró-Emprego.

A solenidade realizada na Casa d' Agrônômica, em Florianópolis, contou com a participação dos secretários Cleverton Siewert (Fazenda) e Silvio Dreveck (Indústria, Comércio e Serviços); do presidente da Fiesc, Mario Cezar Aguiar, e de



EDUARDO VALENTE / SECOM

Jorginho: "Santa Catarina apoia e acredita em quem empreende, investe e trabalha"

representantes das empresas beneficiadas, que terão tratamento tributário diferenciado para se instalar ou ampliar suas atividades no Estado, ge-

rando novos postos de trabalho.

Juntas, estas empresas devem investir R\$ 4,4 bilhões em Santa Catarina até 2030 e gerar cerca

de 1,3 mil empregos diretos. As propostas preveem a instalação e/ou expansão de unidades no Estado, compra de insumos e maquinário voltados ao aumento da produtividade industrial. As projeções indicam que, com o apoio do Estado e consequente crescimento da produtividade, as dez empresas devem ter um incremento total de R\$ 23,7 bilhões nos respectivos faturamentos até 2030, o que voltará aos cofres públicos por meio da arrecadação.

Tarifa competitiva, um dos desafios da SCGás

Na posse do novo presidente da SCGÁS, Otmar Müller, ocorrida nesta segunda-feira (5), com a presença do governador Jorginho Mello, o novo gestor da empresa destacou três grandes desafios. Restabelecer competitividade do preço do gás, ampliar o fornecimento do combustível ao sul do estado, que está próximo ao limite de consumo e levar a rede de distribuição para o Planalto Serrano e Oeste do estado.

Para o presidente da Associação Comercial de Criciúma, Valcir José Zanette, o preço da tarifa do gás precisa ser competitivo, pois está mais caro do que São Paulo e Bahia, prejudicando o custo das empresas instaladas em Santa Catarina. "O Governo do Estado precisa atuar fortemente em Brasília para que se regule adequadamente o mercado do gás natural no país", destacou.

O governador Jorginho Mello pediu ao novo presidente que expanda a rede de gás natural. "A empresa precisa entregar mais para Santa Catarina e contribuir para que as empresas possam investir ainda mais", finalizou.



RICARDO TRIDA / SECOM

Otmar Müller e o governador Jorginho Mello

Sicoob Crediauc disponibiliza equipamentos ortopédicos

O Sicoob Crediauc, que tem sede em Concórdia, vai disponibilizar aos seus associados, em regime de comodato, diversos equipamentos ortopédicos, como cadeiras de rodas, andadores, pares de muleta e tipoias (imobilizador de membros superiores), com o objetivo de auxiliar cooperados que se encontram enfermos e em processo de restabelecimento de suas capacidades físicas. As solicitações de empréstimo poderão ser efetuadas já a partir deste mês. As locações não terão custos para os solicitantes que poderão fazer o uso dos objetos no prazo de até 90 dias, prorrogáveis dependendo do caso. As pessoas que não possuem vínculo com a cooperativa também poderão usufruir do benefício, desde que o pedido seja feito por um cooperado. Este ano, o Sicoob Crediauc tenciona distribuir mais de R\$ 670 mil às entidades que tiverem seus projetos aprovados por meio do Fundo Social, incluindo-se aí os recursos destinados à aquisição dos equipamentos ortopédicos.

Senador Jaime Bagattoli (PL) defende setor produtivo

BAGATTOLI É NATURAL DE JOSÉ BOITEUX e se mudou com a família para o Estado de Rondônia, região Norte do país até 31 de dezembro de 2022

Marcelo Zemke
noticias@jornalvaledonorte.com.br



FOTO: DIVULGAÇÃO

SENADOR é natural de José Boiteux

Em visita à sua terra natal, no Vale Norte, o senador da República, Jaime Bagattoli (PL) esteve nos estúdios da Rede Vale Norte, onde concedeu uma entrevista exclusiva sobre o andamento dos trabalhos no Senado e a atual conjuntura política. Bagattoli é natural de José Boiteux, e se mudou com a família para o Estado de Rondônia, região Norte do país, na década de 70. “Sou natural de José Boiteux, quando ainda era distrito de Ibirama. A região teve a felicidade de uma pessoa nascida aqui chegar ao Senado da República”, disse.

Eleito pelo estado de Rondônia, Jaime Bagattoli, é empresário do agronegócio e mora em Vilhena. Em 2018 se candidatou ao Senado, ficando em terceiro lugar, sendo eleito para o mandato de oito anos

em 2022. “Em 1974 fomos para Vilhena, que na época era uma vila de 700 habitantes. Hoje é um município de 100mil habitantes. Na época, meu pai foi para lá, para trabalhar com madeira. Na época não imaginávamos que fosse crescer tanto”, conta.

Conforme o senador, o Brasil deve muito à força do agronegócio. No último trimestre, a agropecuária teve um avanço de 21,6%, a maior alta desde 1996. “O setor produtivo e o agronegócio é a bola mestre

do Estado de Rondônia e também do Brasil e é a bandeira que defendemos.”, disse.

O senador também defende maior empenho do Congresso e do governo para garantir um ambiente de negócios mais favorável ao setor produtivo. Bagattoli disse que o país está estagnado e precisa de uma reforma tributária e uma reforma administrativa. “Temos centenas de pessoas produzindo pouco e recebendo muito, enquanto que no outro lado temos milhões produzindo muito e não sendo remuneradas pelo que merecem”, avalia.

Bagattoli defendeu ainda mais incentivos para a agricultura familiar, para o agronegócio e para a geração de empregos. “Quando falamos do agronegócio e do setor produtivo, falamos também do reflorestamento, que é muito forte na região de vocês. Hoje não se exploram mais madeira nativa. Santa Ca-

tarina, Paraná e Rio do Grande do Sul possui uma grande vantagem com esta indústria”.

O senador também é defensor da ampliação das ferrovias em todo Brasil, que iriam baratear o transporte e melhorar a logística, e migrar boa parte do transporte rodoviário. “O Brasil, se fizer nos próximos seis anos, pelo menos 6mil quilômetros de ferrovias, para escoarmos a produção, vamos chegar em uma situação caótica. A produção do Brasil está crescendo muito e não temos a infraestrutura em rodovia para comportar este transporte”.

Ele também destacou a necessidade urgente de melhorar a saúde pública.

Atual governo federal

Sobre o atual governo, ele disse que houve um retrocesso e há inércia dos poderes. “Classifico o atual

governo como desgoverno. É triste para o Brasil, que não está sendo governado. Quem está governando agora é o Supremo Tribunal Federal. Temos um congresso que não manda nada. A maioria dos senadores estão se acovardando e a Câmara Federal está na mesma situação”.

Ele criticou a criação de mais ministérios, de 22 para 37. “Aumentaram as despesas para mais R\$17 bilhões. Que esperança que temos com o comércio e o setor produtivo? O brasileiro está desmotivado para fazer qualquer tipo de investimento”.

Ao final, o senador Bagattoli, diz está acompanhado o Marco Temporal, votado no senado na quarta-feira, 07. Ele disse ainda estar disponível também para ouvir as reivindicações da população do Vale Norte. “Possuo familiares em José Boiteux e estou atento às demandas da região”, disse.

Solução para problema das filas de internações de casos de saúde mental no Alto Vale é deliberada

DEPUTADO LEVANTOU A POSSIBILIDADE da abertura de novos leitos de saúde mental em Presidente Getúlio e Salete

O deputado estadual Gerri Conso- li (PSD) noticiou durante a sessão de quarta-feira (31) da Assembleia Legislativa de Santa Catarina (ALESC), que depois da visita de técnicos da Secretaria de Estado da Saúde ao Alto Vale

do Itajaí foi deliberada uma solução para o problema das filas de internações de casos de saúde mental.

“Haverá gradativa absorção de casos no Hospital Regional Alto Vale na porta de urgência e emergência”, in-

formou Gerri, que levantou a possibilidade da abertura de novos leitos de saúde mental em Presidente Getúlio e Salete.

Gerri também cobrou o reajuste da Tabela SUS e contou como proce-

dem as instituições privadas de saúde diante dos baixos preços pagos pelo Sistema Único de Saúde.

“Cortam vínculos com o poder público e deixam de disponibilizar as estruturas à população; reduzem os

custos e cortam profissionais e equipamentos; assumem um problema que não é só deles, mantendo os serviços e endividando-se; ou os municípios complementam a remuneração com recursos próprios”, contou Gerri.

nós protegemos

ASSEMBLEIA LEGISLATIVA DO ESTADO DE SANTA CATARINA

Protegendo o presente, para cuidar do futuro. Você não está sozinho cuidando da educação do seu filho. A ALESC segue atenta e atuante, como sempre, focada nos desafios reais dos catarinenses. Por isso, criamos um grande grupo de trabalho, junto com toda a sociedade, para debater e elaborar, em tempo recorde, leis para tornar nossas escolas muito mais seguras. Afinal, o cuidado e proteção que você dá, também precisa continuar da porta da escola para dentro. Acompanhe esse trabalho e participe.

Ações do Projeto Prevenção da Violência e Exploração Sexual Infantojuvenil chega a duas escolas de Ibirama

PROJETO INICIOU AS ATIVIDADES em Ibirama com diversas ações de conscientização e autocuidado

Dois escolas do município de Ibirama, começam a ser beneficiadas com o Projeto Prevenção da Violência e Exploração Sexual Infantojuvenil, que é financiado com recursos do Fundo da Infância e Adolescência (FIA), do município de Ibirama. A iniciativa é da educadora e empreendedora de projetos sociais Shirlei Fabiana Silva, da Olakunde, Associação Educacional de Formação Intercultural Cidadã. Nos dois educandários, um municipal e outro estadual da rede pública do município de Ibirama, as ações estão estruturadas em torno de eixos centrais.

Na Escola Municipal Tancredo Neves o projeto foi iniciado nesta terça-feira, 6. Serão atendidos mais de 300 estudantes, além de 33 profissionais da educação e 260 pais e responsáveis. Na Escola Estadual Walmor Ribeiro são mais de 400 estudantes atendidos, 55 profissionais da educação e 824 pais e responsáveis. Os dados são da Secretaria Municipal da Educação, Cultura e Esportes de Ibirama e da Coordenadoria Regional de Educação, sede Ibirama.

O projeto iniciou as atividades em Ibirama em junho do ano passado, com diversas ações de conscientização



PROJETO foi destaque no ano passado, após dinâmica viralizar

e autocuidado. Na avaliação feita pelos estudantes do 6º ao 9º ano sobre o projeto, mais de 98% dos alunos reconheceram o projeto como uma oportunidade de aprendizado para autoproteção contra abuso e exploração sexual. Mais de 97% dos estudantes consultados defenderam e consideraram importante falar de prevenção e educação sexual nas escolas. Nas avaliações dos professores e dos pais, o reconhecimento sobre a necessidade em torno do projeto foi de 100% tanto da importância de discutir a temática, quanto à possibilidade de aplicação do aprendizado com os filhos.

Em Ibirama, serão aplicados quatro ciclos de aprendi-

zagem, atingindo 756 estudantes, todas as turmas do ensino fundamental I, ensino fundamental II e ensino médio aproximadamente 1084 pais e responsáveis (comunidade) e 88 profissionais da educação, totalizando 1928 pessoas atendidas diretamente em 96h de projeto. O projeto será atravessado por metodologias ativas, respeitando cada faixa etária e público envolvido. As atividades incluem oficinas preventivas de conscientização e rodas de conversa com estudantes, palestras com a comunidade (pais e responsáveis) e formação pedagógica, com todos os profissionais da educação, em quatro ciclos de aprendizagem.

Campanha de doação de mamografias da RFCC beneficia mais de 100 mulheres

RESULTADOS ESTARÃO DISPONÍVEIS para retirada nos próximos dias

A campanha de doação de mamografias da Rede Feminina de Combate ao Câncer de Ibirama, realizada nos dias 25, 30 e 31 de maio, nos períodos matutino e vespertino, beneficiou mais de 100 mulheres do município que puderam cuidar da sua saúde, principalmente em relação a prevenção.

Neste ano uma das principais mudanças foi o local para a realização dos exames que passaram a ser feitos na Últra Clínica, uma clínica especializada em exames de imagem e com profissionais altamente capacitados, o que representa um avanço. Os resultados estarão disponíveis para retirada nos próximos dias diretamente na

sede da Rede.

Ao fazer um balanço da ação, a presidente da Rede Feminina, Eva Scheidmantel, destaca que ela foi muito positiva e agradeceu a todos que contribuíram na campanha. "A campanha foi um sucesso e só temos a agradecer as mulheres que participaram, as 12 voluntárias que acompanharam os grupos nas viagens e ajudaram nas inscrições, ao patrocinador dos lanches que foi o Limpa Fossa Cândido, a J J Frutas e Verduras que doou as frutas servidas no ônibus, a doação das águas feita pelo Supermercado Solar e a Prefeitura Municipal de Ibirama que cedeu gratuitamente o transporte até a clínica", disse.



MAIS de 100 mulheres foram beneficiadas com mamografias

Ibirama receberá primeiro Seminário sobre Autismo

EDUCAÇÃO DE IBIRAMA aponta que 167 estudantes possuem algum tipo de deficiência ou transtorno do neurodesenvolvimento



FOTO: DIVULGAÇÃO

Transtorno do Espectro Autista, Déficit de Atenção e Hiperatividade. Transtornos, síndromes e outros problemas no desenvolvimento infantil se evidenciaram após a Pandemia e hoje preocupam profissionais de saúde, educadores e pais. Com objetivo de orientar e informar este público, para que estas pessoas saibam como lidar melhor com o tema, a Prefeitura de Ibirama, por meio da Secretaria de Saúde, realiza no dia 15 de junho, às 19h, na Sociedade Desportiva União, o 1º Seminário Ibiramense sobre Autismo.

Os números impressionam! De acordo com dados apresentados pela Secretaria de Saúde,

atualmente são atendidas cerca de 150 crianças com algum tipo de deficiência. Estas questões também atingem diretamente a rede municipal de ensino, que vem fazendo movimentos para acolher, atender e orientar a comunidade. Um relatório atualizado pela equipe multiprofissional da Secretaria de Educação aponta que 167 estudantes possuem algum tipo de deficiência ou transtorno do neurodesenvolvimento.

De acordo com a secretária de Saúde de Ibirama, Izabel Petersen, o evento tem como principal objetivo trazer esclarecimentos a profissionais de saúde, de educação e pais de

crianças com algum transtorno. "O Seminário será conduzido por uma Neuropediatra e uma Neuropsicopedagoga, que abordarão temas importantes para o desenvolvimento destas pessoas, como também, orientações aos profissionais envolvidos no atendimento destas crianças e, principalmente, formas de melhorar as rotinas junto aos pais", destacou.

A Neuropediatra, Liara Bohnert abordará o tema: Dificuldade escolar na criança com Transtorno do Espectro Autista. Já a Neuropsicopedagoga, Elizangela do Espírito Santo, fará a palestra sobre: Autismo um propósito de amor.

Retenção do IR de fornecedores impactará positivamente nas contas públicas do município de Ibirama

RECURSOS ARRECADADOS constituirão receita tributária própria do Município, totalmente revertida em benefício da população local

A Secretária de Administração e Finanças da Prefeitura de Ibirama informa que a partir do dia 1º de julho de 2023, será retido na fonte o Imposto de Renda (IR) de todos os fornecedores de bens e serviços, optantes do regime de Lucro Real ou Lucro Presumido.

A decisão foi embasada em nível de Repercussão Geral do Supremo Tribunal Federal (STF), Tema 1.130, na data de 11/10/2021. "Pertence ao Município, aos Estados e ao Dis-



RETENÇÃO terá impacto positivo

trito Federal a titularidade das receitas arrecadadas a título de imposto de renda retido na fonte incidente sobre valores pagos por eles, suas autarquias

e fundações a pessoas físicas ou jurídicas contratadas para a prestação de bens ou serviços, conforme disposto nos arts. 158, I, e 157, I, da Constituição Federal", afirma o documento.

A medida atende também a Instrução Normativa 1.234/2012, da Receita Federal do Brasil, que dispõe sobre a retenção de tributos nos pagamentos efetuados pelos órgãos da administração pública federal direta, autarquias e fundações federais, empresas públicas, sociedades de economia

mista e demais pessoas jurídicas que menciona a outras pessoas jurídicas pelo fornecimento de bens e serviços.

De acordo com o secretário de Administração e Finanças em exercício, Valdur Rosembrock, a retenção terá impacto positivo nas contas públicas do município, com incremento mensal de arrecadação. "Lembramos, que não se trata de uma nova tributação, mas sim, de uma antecipação do Imposto de Renda, devendo ser o valor retido, compensado com o valor

apurado a ser pago pelo Fornecedor para a Receita Federal do Brasil", destacou o secretário.

Ao realizar o pagamento ao fornecedor, o setor competente levantará o tipo de bem ou serviço fornecido, o valor do bem ou serviço fornecido, a alíquota correspondente de Imposto de Renda conforme a tabela da Instrução Normativa da Receita Federal do Brasil 1.234/2012 e a apuração do imposto a ser retido na fonte, que será deduzido do valor a ser pago ao Fornecedor.

Visita à Coreia do Sul foi tema de encontro da Fiesc Alto Vale do Itajaí

Em reunião na manhã desta segunda-feira, 05, o vice-presidente da Fiesc para o Alto Vale do Itajaí, André Armín Odebrecht, comentou como foi a missão realizada pela Fiesc para a Coreia do Sul e Singapura, no mês de abril.

André mencionou como é a infraestrutura, a evolução tecnológica, os diferentes aspectos culturais, a forma de gestão empresarial e os tipos de negócios existentes nos dois lugares. "Eles colocam metas bastante ousadas, tanto no setor privado, quanto no público e fazem um monitoramento rígido das ações", comentou. As características que chamaram a atenção foram os impostos baixos, a importância dada à educação, a falta de condições para produção de alimentos e para abastecimento de água potável.

Durante a reunião, também foi divulgado o Go To Market 2023, que tem como objetivo elevar a competitividade sustentável e a presença global nos negócios. O programa é realizado pelo Sebrae, em parceria com a Fiesc e outras entidades institucionais e governamentais. As atividades duram um ano e envolvem desde workshops, mentorias, plano de ação customizado, até missões internacionais. A

participação é subsidiada e as inscrições podem ser feitas até dia 30 de junho.

Outro assunto abordado foi as Câmaras Setoriais e Temáticas da Fiesc, órgãos consultivos que oferecem consistência e agilidade na busca das melhores alternativas e soluções para realizar a defesa de interesse das indústrias. Combinando a participação direta dos industriais com o apoio do corpo técnico da Fiesc, as Câmaras e Comitês oferecem subsídios para as posições da Federação. Atuam diretamente na discussão, encaminhando e acompanhando os assuntos relacionados ao desenvolvimento das indústrias.

Além dos representantes da Fiesc e dos Sindicatos Patronais, também participaram da reunião o deputado estadual, Gerri Adriani Consoli, o presidente da Associação Empresarial de Pouso Redondo (AEPR), Dener Gutz, a assistente Jurídica da Prefeitura Municipal de Pouso Redondo, Gleisi Gracielli dos Santos e a secretária de Gabinete, Adriane Gisele Baasch. Juntos, eles discutiram a necessidade de ampliar a oferta de cursos profissionalizantes na região para aperfeiçoar a mão de obra e manter o desenvolvimento econômico.

Udesc Alto Vale acerta parceria para criar plano de habitação social de Ibirama

PROGRAMA OBJETIVA IMPLEMENTAR políticas e programas que visam proporcionar moradia digna para a população de baixa renda



ACORDO foi formalizado

O Centro de Educação Superior do Alto Vale do Itajaí (Ceavi), da Universidade do Estado de Santa Catarina (Udesc), firmou parceria com a Prefeitura de Ibirama para elaborar o Plano Municipal de Habitação de Interesse Social (PMHIS).

A coordenadora do projeto na Udesc Alto Vale, a professora Valkyrie Vieira Fabre, formalizou o acordo com a secretária municipal de Assistência Social e Habitação, Fabiana Tenfen Soberanski. A documentação assinada pelo reitor em exercício foi entregue no encontro.

O PMHIS está alinhado com o Sistema Nacional de

Habitação de Interesse Social (SNHIS), e tem como objetivo implementar políticas e programas que visam proporcionar moradia digna para a população de baixa renda, que representa a grande maioria do déficit habitacional do País.

no sustentável.

Parceria ativa

A secretária municipal enfatiza que a Udesc tem sido uma parceira ativa em várias iniciativas junto ao município de Ibirama, e destaca que o PMHIS será elaborado com a participação popular.

"As equipes trabalharão em conjunto para desenvolver um plano inovador, sustentável e que beneficie todos os cidadãos do município", afirma.

Segundo Valkyrie, as habitações de interesse social são objeto de diversas legislações, as quais estabelecem diretrizes para acessar o Fundo Nacional de Habitação de Interesse Social.

"Para que os municípios possam concorrer a esses recursos, é necessário cumprir determinados critérios, incluindo a elaboração de um PMHIS bem estruturado", explica a professora.

Equipe multidisciplinar

A equipe responsável pela elaboração do plano será composta por uma equipe multidisciplinar da Udesc, ligada ao programa de extensão Gestão Intersetorial de Serviços Públicos (Gisp), ao Grupo de Pesquisa e Estudos em Contabilidade Pública (Gcop) e ao grupo de pesquisa Conceito Engenharia, da Engenharia Civil.

Conforme a coordenadora, os especialistas possuem vasta experiência em projetos voltados a gestão governamental e planejamento urba-



#VemJunto

Completa
para quem
coopera,
essencial
para o agro.



Agricultores vivem com insegurança e aguardam d

VITOR MEIRELES, que é município mais impactado com a área em disputa com

Marcelo Zemke
noticias@jornalvaledonorte.com.br

Apreensão. Este é sentimento das mais de 800 famílias que tiram o sustento da agricultura familiar em Vitor Meireles, que é município mais impactado com a área em disputa com a comunidade indígena. O agricultor Francisco Jeremias, o Chico, é um destes agricultores que,

recebeu a reportagem na sua propriedade na Serra da Abelha. "Estamos apreensivos. Já imaginou um agricultor, com posse de mais de 100 anos, e chegarem e dizer que não são mais donos? Queremos que o marco temporal permaneça. Não se pode mexer na constituição. Todos têm documentos registrados em cartório com o brasão do Estado de SC. Estamos lutando para que o agricultor permaneça

na terra", disse Chico.

Um dos pontos defendidos é a ampliação da reserva na direção oposta, onde há grandes áreas desabitadas com mata nativa e predisposição dos proprietários em vender para a União, além de acesso mais fácil às rodovias pavimentadas. Culturalmente, os índios ajudariam na preservação destas áreas.

Chico conta que a proposta de ampliação da terra

indígena nas terras desabitadas foi feita e aceita pelos proprietários dos lotes, mas não foi aceita pelos indígenas. Um dos idealizadores da proposta havia sido o empresário Genésio Ayres Marchetti, que procurava manter bom relacionamento com a comunidade indígena. A possível troca propunha que cinco propriedades de empresas fossem indenizadas pela União e anexadas à terra indígena

na. "Havia uma proposta que levamos para pacificar e deixar estas famílias de agricultores onde estão e o governo pagar estes empresários. Até hoje vivemos em harmonia com os índios e queremos continuar assim. Queremos que eles tenham o direito de trabalhar e vender o seu produto", explica.

Ao mostrar as escrituras, ele conta que a área indígena está demarcada desde 1926 e algumas famílias

Impasse gera insegurança para novos investimentos

Para o produtor de uvas Jairo Böing, a impasse com o marco temporal dificulta novos investimentos na propriedade de 10,9 hectares. Ele, que também herdou as terras que foram divididas com o irmão, conta que produz cerca de 5 toneladas de uvas por ano, abastecendo 60 mercados de Santa Catarina e Paraná. "Hoje sou a quarta geração aqui. Meu bisavô veio fugindo da guerra. Se não for aprovado, todo este esforço



JAIRO Böing produz cerca de 5 toneladas de uvas e Vilmar Heidmann produz leite em sua propriedade herdada do pai



FOTOS: MARCELO ZEMKE/JVN

feito em busca de uma nova vida, fica por aqui. Acredito que este é um tema delicado e somos vítimas de um diálogo que não cabe a nós e não podemos dizer o que é certo ou errado. Estamos à procura de uma melhor solução", disse.

Böing destaca que a manutenção do marco temporal é a alternativa mais justa. "Temos família e temos a propriedade, e nada mais justo que manter. Lembrando que todas estas terras

Marco temporal está sem data para retornar

Na tarde de quarta-feira (7), o Supremo Tribunal Federal (STF) retomou o julgamento do caso de repercussão geral sobre direitos originários. Paralisado desde setembro de 2021, quando o ministro Alexandre de Moraes pediu vistas.

Após o voto do ministro Alexandre de Moraes, que se posicionou contra a tese

do marco temporal e apresentou novos elementos para análise, o ministro André Mendonça pediu vista do processo, interrompendo novamente o julgamento.

A presidente da Suprema Corte, a ministra Rosa Weber, informou que o prazo oficial para a devolução do voto-vista é de até 90 dias.

Portanto, o julgamento de repercussão geral no STF está novamente interrompido e sem data para retornar. Mendonça assegurou que antes do prazo estabelecido pelo regimento da Corte, apresentará seu voto.

A ação movida pelo Instituto do Meio Ambiente (IMA) de Santa Catarina

se baseia na tese do marco temporal para alegar que os indígenas não têm direito à área em disputa porque não estavam ali em 1988, quando foi promulgada a Constituição Federal, cujo Artigo 231 garante a esses povos o direito sobre suas áreas tradicionais. Se prevalecer esse argumento, o marco temporal servirá para todas

as demarcações de terra indígena no Brasil (como, aliás, prevê o Projeto de Lei 490/2007, recém-aprovado pela Câmara dos Deputados). Agora o PL está para votação no Senado, onde não há prazo claro para o debate.

A TI Ibirama-Laklãnõ está localizada entre os municípios de Doutor Pe-

AGORA TEMOS
UNIDADE MÓVEL!
COMERCIAL AMARILDO MATERIAIS DE CONSTRUÇÃO NOSSA LOJA VAI ATÉ VOCÊ!

ONDE VOCÊ ESTIVER, IREMOS ATÉ VOCÊ!

CHOPP GELADINHO

VÁAARIAS PROMOÇÕES

SORTEIO DE BRINDES!

VAI PERDER?

esfecho do marco temporal

a comunidade indígena

com escrituras desde 1902. O tema do conflito é a ampliação da terra indígena, que é formada por sete aldeias, que juntas somam 14 mil hectares e os índios querem que a área seja ampliada para 37 mil hectares. Em outro, estão as famílias de agricultores dos municípios de Vitor Meireles, José Boiteux, Itaiópolis e Doutor Pedrinho. Estes, estão apreensivos em ter que deixar suas terras, casas e animais, além

de impactar diretamente na economia destes municípios. “Se a terra indígena for ampliada, o município irá perder 76% do território”, disse.

Francisco é um dos agricultores que nasceu na pequena propriedade herdada de seu pai. Nela hoje vivem sua esposa, filhos e netos. A maior produção é de leite, mas a família também cria suínos e aves, além de cultivar milho. “Estamos levando

alimentos à mesa das pessoas. Queremos continuar produzindo”.

Ela aponta uma estrada, que faz divisão entre a área pretendida pelos povos indígenas. “Até hoje não entendemos o porquê esta área ser indígena e a outra não. Qual critério? São cerca de 2,5 mil ou 3 mil pessoas que poderão perder suas casas e suas terras. Sem agricultura e sem agricultor, não há humanidade”, diz Tarcísio.



CHICO exhibe as escrituras datadas do ano de 1902 e o mapa da proposta

foram adquiridas. Não foram invadidas e tem o suor de muita gente que já passou por aqui e espero que nossa família continue por muito mais tempo”, destaca.

Ele previa investimentos em um restaurante para receber turistas, que participam da colheita, mas está inseguro em investir. A obra está parada e também não busca novos financiamentos no banco. “No primeiro trimestre do ano, servimos mil almoços para cerca de

3 mil pessoas que passaram por aqui”, conta.

Outro produtor ouvido pela reportagem é Vilmar Heidmann, que em sua propriedade, também na Serra da Abelha, produz mais de 1,2mil litros de leite por dia pela pecuária sustentável, com o uso de pastagem perene, além de produção de milho para a silagem.

Assim como os demais agricultores que argumentam que compraram as terras de boa-fé e que a maioria

dos títulos de propriedade remontam aos anos de 1890 e 1910, a propriedade da família Heidmann foi comprada pelo avô, obedecendo todos os tramites legais, com escrituras. “A propriedade era de meu avô, que comprou na década de 60, escriturada. Se isso não valer nada, vai haver insegurança”, disse.

Ele conta que sempre morou na propriedade, desde que nasceu. “Se tiver que sair daqui, onde vou colocar

meus animais? Seria uma injustiça, pois temos vínculos aqui, desde o nascimento e temos parentes sepultados no cemitério da comunidade”, diz Heidmann.

A tese do marco temporal chegou ao STF por meio de uma ação de reintegração de posse movida pelo governo de Santa Catarina contra o povo Xokleng, referente à Terra Indígena (TI) Ibirama-Laklãnõ, onde também vivem indígenas das etnias Guarani e Kain-

gang.

O debate do processo de demarcação (PDC) 480/08 começou há 14 anos e a decisão deverá impactar diretamente nos municípios. A tese do Marco Temporal afirma que só pertenceriam aos índios as terras em que eles estavam no dia 5 de outubro de 1988, data de aprovação da Constituição Federal. Já os indígenas reivindicam terras que eles supostamente ocupavam anteriormente a essa data.

drinho, Itaiópolis, Vitor Meireles e José Boiteux, tem um longo histórico de demarcações e disputas, que se arrasta por todo o século XX.

Em Vitor Meireles, a ampliação da reserva indígena envolve as comunidades de Santa Cruz dos Pinhais, Campo Lençol, Serra da Abelha I e II, Rio Denecke I

e II, Tifa da Paca, Ribeirão das Frutas, Barra da Prata, Pratinha, Rio Bruno, Alto Rio Bruno. Em Itainópolis estão Rio Toldo e Bom Sucesso, e em Doutor Pedrinho está em disputa a localidade de Alto Forcação. Já em José Boiteux, a ampliação engloba parte da Serrinha, Barra do Dollmann e Palmeirinha.



COMUNIDADE indígena Xokleng, da Terra Indígena (TI) Ibirama-Laklãnõ é protagonista do marco temporal

um amor de viagem

Mês dos Namorados

NAMORADOS

#ibirama #Namorados #junho

CDL Ibirama Compre, preencha o cupom e concorra a 01 (uma) VIAGEM PARA ARRAIAL DO CABO, RJ.

COMPRA NAS LOJAS PARTICIPANTES DA PROMOÇÃO

Sábado Diferente

10 de junho

Lojas abertas até às 17h

UM CASAL VAI PARA ARRAIAL DO CABO, RJ

Ibiramense é assassinada pelo ex em São José

SHARLENE SILVEIRA, natural de Ibirama, estava em casa com uma amiga quando foi morta

Marcelo Zemke
noticias@jornalvaledonorte.com.br

Na madrugada de domingo, dia 04, Sharlene Silveira, 27 anos, foi brutalmente assassinada pelo ex-companheiro, que, de acordo com as primeiras informações, não aceitava o término do relacionamento. Ela estava na casa de uma amiga, em São José, na região metropolitana de Florianópolis, quando recebeu inúmeras facadas na barriga, até morrer.

O crime ocorreu no bairro Pedregal, por volta das 4h, quando uma amiga de Sharlene presenciou a tragédia e relatou o ocorrido à polícia. Segundo o depoimento da amiga, ambas estavam conversando quando ouviram um barulho vindo da rua. Ao abrir a porta, a amiga foi surpreendida pelo ex-companheiro de Sharlene, que estava escondido atrás de um arbusto. Ele tentou esfaqueá-la, mas ela conseguiu se esquivar. Em seguida, o agressor invadiu a casa e desferiu os golpes fatais em Sharlene.

A amiga relatou que Sharlene havia terminado o relacionamento com o suspeito há dois meses, mas ele não aceitava o fim. A vítima havia registrado um boletim de ocorrência contra o ex-companheiro. Sharlene foi encontrada na cama com marcas de golpes de faca e sem sinais vitais. A arma do crime também foi encontrada no local.

O homem foi preso na quarta-feira, dia 7, ele havia sido identificado pela única testemunha do caso, a amiga de Sharlene que estava junto quando ela foi morta, como Maico Felipe Rodrigues, de 32 anos.

Familiares e amigos de Sharlene estão inconformados com o brutal assassinato e clamam por justiça. A mãe, Santa Silveira, conta que recebeu a notícia na manhã de segunda-feira, 05, quando estava em Blumenau. "O que ela mais teve em Ibirama foram amigos em todos os lugares que passou, na escola e no comércio. Queremos que se faça justiça", disse a mãe. Ela deixa dois filhos e uma família enlutada, além de amigos consternados com a tragédia. A jovem era bastante conhecida em Ibirama e o assassinato causou comoção no município. "Meu Deus, até quando mulheres serão mortas por homens que não aceitam a separação? Shay, que Deus te receba de braços abertos e que Ele cuide das suas crianças e console o coração de seus amigos e familiares. Hoje, o sentimento é de revolta, indignação! Estou sem acreditar, não quero acreditar", escreveu Ana Bitencourt Silveira, parente da

vítima.

O caso reacende a preocupação com a violência doméstica e o feminicídio, evidenciando a necessidade de políticas efetivas de prevenção e combate a esses crimes.

As autoridades estão em busca do agressor para que ele possa responder pelos seus atos perante a justiça. Sharlene foi sepultada em Ibirama na segunda-feira, dia 05.



FOTO: DIVULGAÇÃO

SHARLENE já tinha registrado B.O, contra o ex-companheiro

vítima.

O caso reacende a preocupação com a violência doméstica e o feminicídio, evidenciando a necessidade de políticas efetivas de prevenção e combate a esses crimes.

As autoridades estão em busca do agressor para que ele possa responder pelos seus atos perante a justiça.

Sharlene foi sepultada em Ibirama na segunda-feira, dia 05.

Três pessoas morrem carbonizadas após carro bater de frente com caminhão

NO AUTOMÓVEL COM PLACAS DE IBIRAMA, estavam dois adultos e uma criança

Dois adultos e uma criança morreram em grave acidente registrado na BR-470, em Apiúna, no Vale do Itajaí, na noite desta quarta-feira (7). O carro, com placas de Ibirama, colidiu frontalmente contra um caminhão de madeira, com placas de Itajaí, após invadir a pista contrária. O veículo pegou fogo após a colisão.

O SAMU confirmou os óbitos. Os Bombeiros Voluntários de Acurra, Apiúna e Rodeio, foram acionados e fizeram o combate às chamas. A Polícia Rodoviária Federal (PRF) também foi acionada. "Fomos acionados para atender uma colisão frontal entre caminhão julieta e carro. No local o carro estava em chamas, com três vítimas no interior, supostamente um homem, uma mulher e uma criança, sendo que os corpos estavam totalmente carbonizados. Foram utilizados 800 lts de água para combate às chamas", informou a PRF.

Relatos de populares apontam que o carro teria invadido a pista e batido contra o caminhão. O motorista do caminhão teria utilizado os extintores para tentar apagar o fogo, mas não conseguiu.

As vítimas foram identificadas pela família como Elisiane Gonçalves e Benjamin Schneider, de 50 e 5 anos, respectivamente. Eles eram avó e neto e passariam o feriado juntos no Alto Vale. O motorista era Elton Jahn, de 35 anos.



FOTOS: DIVULGAÇÃO



TRÊS pessoas morreram na colisão



Medo

Tenho medo do medo de errar,
Medo do medo de tentar,
Medo do medo de sonhar.

Tenho medo de não viver os desejos mundanos,
De não experimentar nada,
Nem ninguém...

De que vale morrer
Puro, casto, insano,
Com uma dor virgem?
Se não houver nenhuma experiência
Louca e vil para recordar?
Nada que valeu realmente viver?

De que vale poupar a alma
De facas e apunhaladas
Se as doçuras da vida não forem vividas?
Se esta mesma alma não puder ser acariciada
Pelos mesmos humanos que nos fazem cair?

Tenho medo de viver uma vida crua,
Morna, parcial.
Acalantada por uma consciência extremamente tranquila
Sem arrepios de recordações imaturas, saborosas..

Se tiver que viver uma meia vida
Cheia de medo e pudor,
Sem emoção, ódio, amor,
Então que não se viva nenhuma...

Suélen Fusinato
Membro da ALBSC Seccional de Ibirama, Cadeira nº 04, Posse em 2014.

JVN Classificados ANUNCIE!

Anúncio para publicidade@jornvaledonorte.com.br ou ligue: 47 3357 2236 / 3357 4031

VAGAS SINE IBIRAMA • TELEFONE: 3357 8560

Vaga de **MOTORISTA DE CARRETA - CAT. AE**, empresa oferece seguro de vida, prêmio assiduidade, cesta básica, transporte, refeitório na empresa, médico na empresa, após experiência convênio com farmácia e odontológico. Contratamos Portadores de Necessidades Especiais (PNE) e reabilitados do INSS.

Vaga de **MAQUIADOR**, comercio - serviços.

Vaga de **MOTORISTA/OPERADOR DE MUNCK CATEGORIA AE (DESEJÁVEL EXPERIÊNCIA)**, empresa oferece seguro de vida, prêmio assiduidade, cesta básica, transporte, refeitório na empresa, médico na empresa, após experiência convênio com farmácia e odontológico. Contratamos Portadores de Necessidades Especiais (PNE) e reabilitados do INSS.

Vaga de **MECÂNICO DE AUTOMÓVEIS**, maior de 18 anos, empresa oferece ótimo local de trabalho com oportunidade de crescimento pessoal e profissional. Salário compatível com a função. Trabalhar em José Boiteux

Vaga de **SERVENTE DE LIMPEZA**, maior de 18 anos, Organização, limpeza, responsabilidade, horário a combinar

Vaga de **SERVENTE DE PEDREIRO**, empresa oferece seguro de vida, prêmio

assiduidade, cesta básica, transporte, refeitório na empresa, médico na empresa, após experiência convênio com farmácia e odontológico. Contratamos Portadores de Necessidades Especiais (PNE) e reabilitados do INSS.

Vaga de **MONTADOR DE ESTRUTURA**, empresa oferece seguro de vida, prêmio assiduidade, cesta básica, transporte, refeitório na empresa, médico na empresa, após experiência convênio com farmácia e odontológico. Contratamos Portadores de Necessidades Especiais (PNE) e reabilitados do INSS.

Vaga de **SOLDADOR**, empresa oferece seguro de vida, prêmio assiduidade, cesta básica, transporte, refeitório na empresa, médico na empresa, após experiência convênio com farmácia e odontológico. Contratamos Portadores de Necessidades Especiais (PNE) e reabilitados do INSS.

Vaga de **GERENTE DE PISTA**, maior de 18 anos, Espírito de liderança, planejamento, ter boas práticas, ser bem relacionável, ter credibilidade, disponibilidade de horários, ser Proativo

Vaga de **ANALISTA DE TI**, empresa oferece seguro de vida, prêmio assiduidade, cesta básica, transporte, refeitório na empresa, médico na empresa, após experiência convênio com farmácia e odontológico. Contratamos

Portadores de Necessidades Especiais (PNE) e reabilitados do INSS.

Vaga de **ESTETICISTA**, comercio - serviços.

Vaga de **AUXILIAR DE EXPEDIÇÃO**, empresa oferece seguro de vida, prêmio assiduidade, cesta básica, transporte, refeitório na empresa, médico na empresa, após experiência convênio com farmácia e odontológico. Contratamos Portadores de

Necessidades Especiais (PNE) e reabilitados do INSS.

Vaga de **AUXILIAR DE INSPEÇÃO - 2º TURNO**, empresa oferece seguro de vida, prêmio assiduidade, cesta básica, transporte, refeitório na empresa, médico na empresa, após experiência convênio com farmácia e odontológico. Contratamos Portadores de Necessidades Especiais (PNE) e reabilitados do INSS.

Doe e AJUDE A S.O.S GATOS A CONTINUAR RESGATANDO.

PIX CPF 02054203971

Execução De Título Extrajudicial Nº 5000558-59.2020.8.24.0027/Sc Exequente: Lages Shopping Center S/A Executado: Ademir Jose Toledo Sisnandes Edital Plataforma Juiz Do Processo: Jean Everton Da Costa - Juiz de Direito Citando: Ademir Jose Toledo Sisnandes, CNPJ: 15.607.637/0001-18, endereços: Rua Dr. Getúlio Vargas, 0, Exata Acordos Extrajudiciais - Centro - 89140000 - Ibirama (Comercial), Rua 228, apto. 1802, Edifício Dom Otávio - Meia Praia - 88220000 - Itapema (Residencial), Rua Tiradentes, 486 - Centro - 89140000 - Ibirama (Residencial), Rua Tiradentes, 424, Toledo Modas - Centro - 89140000 - Ibirama (Residencial), Rua 288, 144, Sala 01 - Meia Praia - 88220000 - Itapema (Residencial), Rua Marquês do Herval, 1799, Sala 02 - Ponto Chic - 89140000 - Ibirama (Residencial), Rua 254, 165, Apartamento 701 - Meia Praia - 88220000 - Itapema (Residencial), Rua Tiradentes, 345, APT 203 - Centro - 89140000 - Ibirama (Residencial) e Rua João Weidmann, 74 - Centro - 89140000 - Ibirama (Residencial). Prazo do Edital: 30 (trinta) dias a contar da primeira publicação para resposta (art. 257, III, do Código de Processo Civil). Pelo presente, a pessoa acima identificada, atualmente em local incerto ou não sabido, fica Ciente de que neste Juízo de Direito tramitam os autos do processo epígrafado, em que o requerente Lages Shopping Center S/A, move em face da requerida Ademir Jose Toledo Sisnandes "Ação De Execução Por Quanta Certa". Alega, em síntese, que primeiramente se faz necessário esclarecer que em 14 de abril de 2014 foi celebrado entre as partes o incluso "Instrumento Particular de Cessão do Direito de Integrar Estrutura Técnica do Lages Garden Shopping", cujo objeto consistia em assegurar aos Executados o direito de integrar a estrutura técnica do Lages Shopping Center S/A, com instalação da loja nº L047/L048, medindo aproximadamente 80m² (oitenta metros quadrados), localizada no empreendimento denominado "Lages Garden Shopping", situado em Lages/SC, na Rodovia BR 282, KM 216, s/nº, Bairro Guarujá, CEP: 88524-900, com prazo de vigência de 60 (sessenta) meses, com início com início em 30 de outubro de 2014 e término em 30 de outubro de 2019. Conforme se infere do referido contrato, seria cobrado a título de CDU o importe de R\$120.000,00 (cento e vinte mil reais), o qual seria pago por meio de R\$24.000,00 (vinte e quatro mil reais) em 02 (duas) parcelas e R\$96.000,00 (noventa e seis mil reais) em 24 (vinte e quatro) parcelas de R\$4.000,00 (quatro mil reais) cada uma, de acordo com as condições dispostas no pacto. Ocorre que, conforme se verifica em algumas cópias em anexo dos autos 0304822-71.2015.8.24.0039, o réu desocupou o imóvel em meados de junho/2015, tendo sido constatado pelo oficial de justiça no dia 08/08/2015 a referida desocupação. Não restam dúvidas de que a parte ré descumpriu com todas as cláusulas estabelecidas contratualmente, deixando todo o seu débito em aberto, devendo arcar até o momento com a quantia de R\$123.368,34 (cento e vinte e três mil trezentos e sessenta e oito reais e trinta e quatro centavos). A parte requerente pleiteia: Para efetuar em no prazo de 03 (três) dias, o pagamento a importância de R\$123.368,34 (cento e vinte e três mil trezentos e sessenta e oito reais e trinta e quatro centavos), atualizado até dezembro/2019, incluídos principal, multa e correção monetária pelo índice contratualmente previsto (IGP-DI) - sob pena de não o fazendo, serem-lhes penhorados tantos bens quanto bastarem para garantir a presente execução, nos termos do art. 829, § 1º, do Código de Processo Civil; A quantia supramencionada deverá ser acrescida de juros e correção monetária, ambos contratuais, até a data do efetivo pagamento, além das custas processuais e honorários advocatícios no percentual de 20% conforme dispõe cláusula 3.4.1 do instrumento contratual; Requer, ainda, conste no mandado a intimação dos Executados para que indique bens passíveis de penhora, localização e respectivos valores, nos termos em que determina o art. 774, V do CPC, sob pena de incorrerem nas sanções previstas no parágrafo único do referido diploma legal; Caso não haja pagamento no prazo legal de três dias, requer desde já, o acréscimo aos honorários, que deverão ser de 20% do valor executado, conforme previsão contratual expressa, com a consequente penhora de dinheiro (CPC, art. 835, I e § 1º) pelo sistema do Banco Central - Bacenjud; Ainda, caso não haja pagamento no prazo legal de três dias, requer, desde já, sejam os executados inscritos em cadastro de inadimplentes, na forma do art. 782, §3º do CPC; Requer, com fulcro no art. 828 do CPC, seja expedida, imediatamente, 01 (uma) certidão comprobatória do ajuizamento do presente feito para fins de averbação nos cartórios de registro de imóveis ou no Detran, onde constarem registro de bens de propriedade dos Executados que poderão ser objeto de penhora futura, de modo a assegurar a efetividade dessa medida, para que, após, e somente então, seja realizada a construção; Os patronos do Exequente declaram sob sua responsabilidade a autenticidade das cópias reprográficas dos documentos apresentados em anexo, nos termos do art. 425, IV e VI do CPC. Advertência: A pessoa acima fica também Citada para, em 3 (três) dias úteis, contados do primeiro dia útil seguinte ao transcurso do prazo deste edital (art. 231, IV, do CPC), efetuar o pagamento do principal, acessórios, honorários advocatícios e despesas processuais. Não ocorrendo o pagamento, proceder-se-á à penhora de bens do executado. O executado poderá opor-se à execução por meio de embargos, no prazo de 15 (quinze) dias úteis, a contar do primeiro dia útil seguinte ao transcurso do prazo deste edital (art. 231, IV, do CPC). Será nomeado curador especial no caso de revelia (art. 257, IV do CPC). E para que chegue ao conhecimento de todos, partes e terceiros, foi expedido o presente edital, o qual será afixado no local de costume e publicado 1 (uma) vez, sem intervalo de dias, na forma da lei. Documento eletrônico assinado por Roberta Misturini Rei, Chefe de Cartório, na forma do artigo 1º, inciso III, da Lei 11.419, de 19 de dezembro de 2006. A conferência da autenticidade do documento está disponível no endereço eletrônico https://eproc1g.tjsc.jus.br/eproc/externo_controlador.php?acao=consulta_autenticidade_documentos, mediante o preenchimento do código verificador 310035456617v8 e do código CRC c416b3f2. Informações adicionais da assinatura: Signatário (a): Roberta Misturini Rei Data e Hora: 7/11/2022. K-10e17/06

VENEM AÍ
FILÓSOFO, DOUTOR EM EDUCAÇÃO E PROFESSOR

MARIO SERGIO CORTELLA

FAÇA O TEU MELHOR

IBIRAMA 18. OUTUBRO. 23
CENTRO DE EVENTOS MANOEL MARCHETTI

REALIZAÇÃO: CDL Ibirama, ACIBIES, ACIPGCS, CDL Dana Emma, CDL Vitor Meireles, CDL Presidente Getúlio, CDL José Boiteux, CDL Witmarsum

APOIO: Sicoob Alto Vale, Sicoob Alto Vale, Cresol, Unicred, Viacredi Alto Vale, Ailos

Horóscopo

ÁRIES • 21/03 a 20/04

Além de se planejar melhor, pode contar com astúcia e ideias excepcionais para o salário aguentar até o fim do mês. Mas vejo aqui que talvez receba uma notícia não muito boa e precise dar seus pulos para fazer cortes e adiar um desejo, objetivo ou sonho.

TOURO • 21/04 a 20/05

No setor profissional mudanças não tão desejáveis podem rolar, inclusive se faz uma atividade em casa, home office ou trabalha com parentes. Mas o seu lado racional, prático, cauteloso e concentrado vão ajudar a superar os perrengues.

GÊMEOS • 21/05 a 20/06

Tudo indica que você vai contar com muito pique pra fazer suas zilhões de coisas. E com sua mente imaginativa e criativa, tem grandes possibilidades de alcançar metas e ter sucesso na profissão. Não deve ter dificuldade em se expressar e conhecer pessoas.

CÂNCER • 21/06 a 20/07

Deve ativar os seus talentos pra lidar com as finanças, como sua originalidade e bom gosto. E aí tem chance de conquistar uma situação mais sólida. Mas mudanças não tão favoráveis podem exigir atenção, inclusive dinheiro ou bens de outras pessoas.

LEÃO • 21/07 a 22/08

O céu te estimula a detonar qualquer obstáculo que esteja bloqueando o seu crescimento e te dá força extra pra agir e fazer acontecer. Além de contar com mais astúcia e organização no trabalho. Pode ter sacadas geniais e brilhar na sua profissão.

VIRGEM • 23/08 a 22/09

No setor profissional talvez precise redobrar a atenção e cautela pra não regredir, já que podem rolar mudanças nas tarefas ou rotina de serviço. Melhor não tentar impor suas ideias ou querer controlar tudo. E se bater desânimo pra trabalhar, é só olhar pra sua pilha de boletos que passa.

LIBRA • 23/09 a 22/10

Assuntos profissionais e financeiros entram em foco e tem tudo pra subir na vida. Afinal, além de se dedicar no serviço e fazer seus deveres com capricho, tende a jogar a indecisão pro lado, mostrar mais determinação e promover mudanças eficientes no trabalho.

ESCORPIÃO • 23/10 a 21/11

O céu promete destravar sua personalidade extrovertida e generosa, o que deve te ajudar a brilhar em reuniões e fazer bons contatos. Talvez até atraia aliados importantes e parcerias proveitosas. Mas com o seu lado mandão, redobre a cautela pra não arrumar tretas.

SAGITÁRIO • 22/11 a 21/12

Seu signo deve ficar ainda mais expansivo, otimista e criativo, e tem tudo pra ampliar horizontes, conhecimentos, experiências e contatos. Mas trago um alerta: a vontade de ficar por dentro das coisas pode ficar forte, e, talvez dê com a língua nos dentes e se meta em confusão.

CAPRICÓRNIO • 22/12 a 20/1

Tudo indica que vai contar com muita garra e motivação, mostrando o seu melhor e seguindo firme e forte na busca do seu sucesso. De quebra, seu lado sonhador e inspirado deve dar o ar da graça e favorecer suas ideias e contatos.

AQUÁRIO • 21/1 a 19/2

Terá muito gás pra concluir suas tarefas, finalizar projetos e expandir planos. Também tende a estar mais sociável e comunicativa(o), podendo brilhar e fechar parcerias ou contratos de sucesso. Mas talvez precise segurar seu lado individualista e a vontade de impor suas vontades.

PEIXES • 20/2 a 20/3

O período promete ser bom pra mostrar o seu lado sociável e encantador, sobretudo no trabalho, já que terá facilidade em realizar tarefas criativas, vender, fazer contatos e brilhar. Só que a maré não deve estar pra peixe, e aí corre o risco de não atingir suas metas nem ganhar o reconhecimento que queria, inclusive financeiramente.

História



TRABALHADORES DA ESTRADA DE FERRO SANTA CATARINA (EFSC), posando para a foto, no trecho entre Subida (Apiúna). Na parte de baixo pode se observar a ponte de ferro sobre o rio Itajaí Açu (que ainda existe) e também a estação de Hansa (já demolida), sentido ao centro de Ibirama.

CAÇA-PALAVRA

www.coquetel.com.br

© Revistas COQUETEL

Procure e marque, no diagrama de letras, as palavras em destaque no texto.

Carro em chamas



ILUSTRAÇÃO: NIVALDO

W X H Y O D F P F ã V
 F P M Õ E A E D T O C
 U B N B O R G ã Q ã N
 G A F ã B Ç B U W A Õ
 Q Õ J C D O R T A R W
 A G W H X A L V D
 B O Y F O C O Z E
 V G U D R W A L N
 W C Ç O G O F M Z Q T
 Y O D D N E A D A U R
 Z R Õ F D A J T C B O
 S P S S S A T Õ I Q B
 P O F I T K Õ Ç R S Ç
 S O K O Q N O G T Õ J
 E N E E Q Õ R C E R N
 D H ã A G I R L L N X
 M O V O K Q A E E J R
 R P R T W T C A Y O O
 V A V X F G K K A M L
 R Õ B O ã Ç N E T A U
 N Z N R W N W I C I C
 U K W W J Y J U Ç Õ I
 O I D N E C N I F R E
 J J Z Õ F J K E B N V
 T O Õ R O T N I T X E
 D Y P H M P V L O Õ R
 V I D A J J Q Ç L J F
 M I P O C W E M J Y Õ
 ã S K Q V Ç M Ç A K U
 W U Ç W Ç A M E I O Y
 Q S Z A T B C S I K Õ

Você já viu algum **CARRO** pegando **FOGO**? Geralmente causado por vazamento de combustível ou problema na instalação **ELÉTRICA**, esse tipo de acidente não é tão **RARO** quanto parece.

Veja como **AGIR** no caso de um pequeno **INCÊNDIO** em um veículo:

- Não abra o **CAPÔ** de imediato e não jogue **ÁGUA**.
- Primeiro, pegue o **EXTINTOR** de incêndio e aplique um **JATO** direcionado na frente do capô.
- Depois, abra o capô aos poucos (para evitar a entrada de ar) e vá direcionando o jato para o **FOCO** do incêndio.
- **ATENÇÃO**: se o incêndio for grande, não tente apagá-lo. Acione o **CORPO** de Bombeiros.
- Esteja sempre em dia com a manutenção do **VEÍCULO**, sobretudo se o carro for antigo.
- Mantenha o extintor **DENTRO** da validade.

SEUS PASSATEMPOS PREFERIDOS SEM SAIR DE CASA

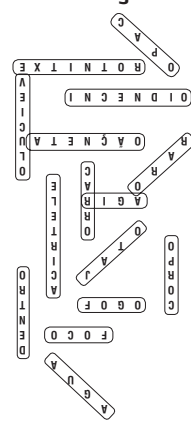


#FaçaCoquetel f /editoracoquetel @coquetel

ASSINE AGORA!
www.coquetel.com.br



Solução



R. DR. GETÚLIO VARGAS
BELA VISTA - IBIRAMA - SC

TRABALHAMOS
com
ENTREGAS DE COMPRAS A DOMICÍLIO!



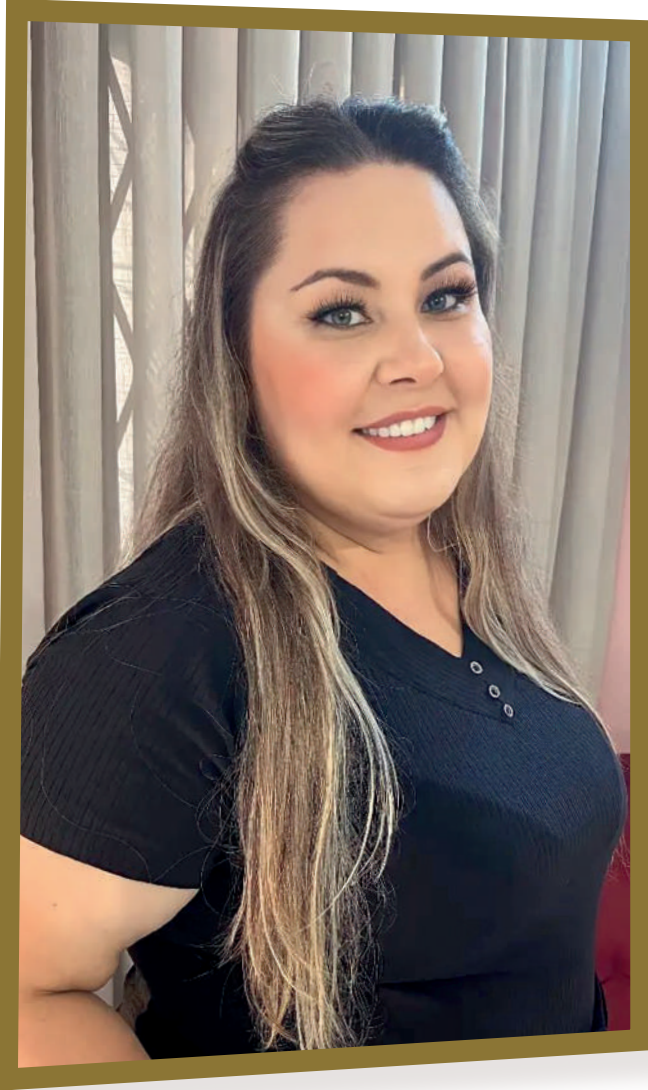
O MENOR PREÇO, TODO DIA!

@redemoretti

Social

Participe!

Para divulgar fotos e eventos nesta página, basta mandar sua colaboração para o e-mail: arte@jornalvaledonorte.com.br ou no WhatsApp (47) 99118-7885



CÍNTIA JAHNKE VOIGT comemorou mais um ano no dia 4. Que a alegria, a saúde e o amor sejam sempre abundantes na sua vida. Parabéns

A segunda-feira, dia 5, foi o dia de **JAIR FABICIACK**. Parabéns! Muita saúde, paz, alegria, prosperidade, amor, e uma infinidade de coisas boas em sua vida.



Os colaboradores da JK Prust foram os primeiros a participarem do Café da Firma na Rádio Belos Vales. O café vai acontecer todas as semanas, em parceria com a Sicoob e a Panificadora e Confeitaria Agatha Rosa. Estava uma delícia!



Neste dia 07 de junho nosso pequeno **RAVY JOSÉ ALEHANDRO** chegou aos seus 2 aninhos. Desejos de muita saúde e paz, da mãe Pyetra Alehandra, do Tio Héros, da vó Aly e do avós Celito e Jota Nascimento vô de coração

Paranaenses e gaúchos levam a melhor na Corrida de Aventura categoria Expedição

COMPETIÇÕES INTEGRARAM a programação do Adventure Day 2023

O amanhecer trouxe muitas nuvens, mas o sol apareceu forte durante o dia. A lua cheia, ajudou a iluminar os caminhos durante o trajeto noturno. Assim foi o clima do último sábado, 3, na região onde foi realizada a 2ª etapa do Campeonato Catarinense de Corrida de Aventura e 1ª etapa do Circuito Bituin, Categoria Expedição, que integraram a programação do Adventure Day 2023. Foram 24 inscritos, com destaque para participantes dos estados do Paraná e Rio Grande do Sul.

Na modalidade quarteto, os vencedores foram Os Pamonhas Vamoindinho, com atletas de Curitiba, Pinhais e Ponta Grossa, que percorreram o trajeto em 10:41. Em segundo ficou a equipe Kraft Race, com atletas de Pomerode, Camboriú e Curitiba, com tempo de 10:23. Por último ficou a equipe Pamonhas Audreynalina, com equipe formada por aventureiros de Curitiba e Paranaguá, que fecharam o percurso em 10:25.

Os gaúchos ficaram com a primeira posição nas duplas masculinas. A equipe Pura Vida, com atletas de Nova Petrópolis e Picada Café, concluíram a prova com tempo de 10:22. Em segundo, ficou a dupla de catarinenses de Gaspar e Blumenau. A equipe do Sítio Beija-flor Adventure finalizou o percurso em 10:39. Em terceiro ficou a galera de Itapoá Adventure Race, com tempo de 10:40.

Nas duplas mistas, a equipe de Florianópolis Tamojunto Acampar fechou o percurso em 11:30, ficando com o primeiro lugar. Já os curitibanos da Pa-



APÓS aportar os botes, os atletas subiram nas bikes e pedalarão pelo percurso conhecido como Guaricanas, passando por três municípios

monhas Sturge Weber concluíram a prova em 10:25, ficando na segunda posição. A equipe Sussuarana/Kopanski Bikes, de Guarapuava, foi desclassificada.

De acordo com um dos organizadores, Andre Wormsbecher, o percurso foi desafiador aos participantes, que iniciaram a prova por volta das 8h30min, sendo concluída apenas a noite. "Algumas equipes acabaram realizando a prova com cortes de percurso, ocasionando uma desclassificação. Isso mostra também porque algumas equipes finalizaram a prova em tempo menor, porém, ficaram para trás na classificação", explicou.

A concentração dos atletas foi realizada na Base Rafting Radical, em Apiúna. Às 8h, as equipes receberam os mapas de orientação, onde conheceram o trajeto de 96 quilômetros a ser percorrido, somente com orientação por bússola. Após transportarem as bicicletas até a Área de Transição, largaram para a prova por meio do rafting, seguindo o trajeto remando.

Além de seguir o trajeto esti-

pulado no mapa, os atletas precisavam localizar os prismas colocados nos Postos de Controle - Áreas de Transição, pontos estratégicos do percurso onde os atletas obrigatoriamente precisavam marcar seus mapas, com objetivo de somar pontos e não serem desclassificados.

Após aportar os botes, os atletas subiram nas bikes e pedalarão pelo percurso conhecido como Guaricanas, que liga os municípios de Apiúna, Ascurra e Ibirama. Da localidade de Sellin, em Ibirama, seguiram até o bairro da Ressacada, onde percorreram trechos da Estrada de Ferro Santa Catarina, na conhecida Ferrovia das Bromélias.

Ao transpor a Ponte 16, já no município de Lontras, os atletas percorreram trilhas em meio a mata com objetivo de retornar a Apiúna, em local próximo a largada. De acordo com o organizador, Andre Wormsbecher, o evento reuniu estreantes na categoria e atletas de alto rendimento. "Os atletas curtiram demais a prova, elogiaram demais o rafting, as trilhas e prin-



FOTOS: DIVULGAÇÃO

cipalmente o percurso de bike. Só comentários positivos da galera", destacou.

Wormsbecher explica, ainda, que o Circuito Bituin, que contará com uma etapa em Bombinhas e outra no Paraná, somará pontos para uma vaga na final Sulamericana do Adventure Race World Series (ARWS), que será realizado no mês de novembro, em cidade

a ser definida na região Sul de Santa Catarina.

A 2ª etapa do Campeonato Catarinense de Corrida de Aventura e 1ª etapa do Circuito Bituin, integrou a programação do Adventure Day. A organização foi do Bituin Aventuras e FCC Aventura, com apoio da organização do Adventure Day e também, da Prefeitura de Ibirama.

Equipes vencedoras:

Quartetos

- 1º Pamonhas Vamoindinho 2 (Curitiba, Pinhais e Ponta Grossa) – 10:41
- 2º Kraft Race (Pomerode, Camboriú e Curitiba) – 10:23
- 3º Pamonhas Audreynalina (Curitiba e Paranaguá) – 10:25

Duplas masculinas

- 1º Pura Vida (Nova Petrópolis e Picada Café) – 10:22
- 2º Sítio Beija Flor Adventure (Gaspar e Blumenau) – 10:39
- 3º Itapoá Adventure Race (Itapoá) – 10:40

Duplas mistas

- 1º Tamojunto Acampar (Florianópolis) – 11:30
- 2º Pamonhas Sturge Weber (Curitiba) – 10:25
- Desclassificada Sussuarana/Kopanski Bikes (Guarapuava)

Vamos crescer juntos!



OPORTUNIDADE
EM EMPREGO

Vagas Especiais

**Manoel
Marchetti**

FALE CONOSCO:

rh@marchetti.ind.br

Incluir no assunto do e-mail, a vaga em questão

MAIS INFORMAÇÕES:

(47) 99195-5323



Jovem Aprendiz



PCD Portador de
Necessidades
Especiais

Ibirama sediará etapa da Copa Alto Vale de Enduro Fim

COMPETIÇÃO SERÁ no próximo domingo, dia 18 na localidade de Caminho do Meio

A localidade de Caminho do Meio, em Ibirama, promete muita aventura aos pilotos que participarão da 19ª Copa Alto Vale de Enduro Fim – 3ª etapa Cidade de Ibirama. O evento será realizado no dia 18 de junho, com largada no Centro de Treinamento Amigos da Veloterra, conhecido como Pista do Tambani, e receberá pilotos de todo estado de Santa Catarina.

A expectativa da organização é que pelo menos 200 pilotos participem da prova, mantendo o mesmo número de participantes do ano passado. Ao todo serão 17 categorias, que se dividem entre tamanhos e potências de motos e idades dos pilotos.

De acordo com um dos organizadores, Cássio Baucke, a novidade deste ano é a inclusão da categoria Trilha Recreativa, para pilotos com motos de menor cilindrada e sem preparação profissional. “O Enduro é um esporte caro, que exige muitos investimentos por parte dos pilotos das principais categorias. Com objetivo de garantir o acesso de outros participantes, criamos esta categoria para que os pilotos amadores,

com motos menos preparadas, também possam se divertir com a gente”, destacou.

O percurso, que promete lindas paisagens rurais é de 21 quilômetros. Cada piloto tem direito a uma volta de reconhecimento, que terá início às 8h30min, e após, será dada a largada para outras três voltas, sendo que o vencedor será o que realizar o percurso em menor tempo. “Cada piloto larga com intervalo de 20 segundos em relação a largada do piloto anterior, sendo que as posições são definidas conforme ranking da Copa”, destacou Baucke.

As inscrições podem ser feitas no site www.copaaltovale.com.br, no valor de R\$ 130 por piloto. Na sede do evento será ofertado completo serviço de bar e cozinha e acampamento, sendo que o acesso do público será gratuito. Também haverá comercialização de filés para o almoço.

A 19ª Copa Alto Vale de Enduro Fim – 3ª etapa Cidade de Ibirama é uma realização do Trilha Clube Amigos da Veloterra, com apoio da Comissão Municipal de Esportes (CME) e Prefeitura de Ibirama, que patrocinaram a aqui-



FOTO: DIVULGAÇÃO

INSCRIÇÕES estão abertas

sição de troféus e medalhas para a competição.

Esporte é Nosso com Jota Nascimento

jotnascimento@hotmail.com



Municipal de campo Taça Handwerk Cervejaria em destaque mais uma vez e agora destacando a segunda parte da competição conhecida como quartas de final, onde as oito equipes classificadas jogam em dois jogos de mata a mata.

No Arno Grahl, os dois jogos lá serão realizados já que a equipe da Unidos Alto Vale manda seus jogos lá em Dalbérgia. Neste final de semana como mandantes teremos: Unidos Alto Vale x Guarani, outra equipe que manda seus jogos no Taquaras, lá mesmo irá enfrentar em dois jogos a equipe local a A.D.C Taquaras, teremos três embates entre as equipes do UFC x Taquaras, no último vitória do Taquaras por 4 x 1. No Rafael teremos o encontro entre Tupy e PSG/Peladeiros de quinta, o jogo da volta marcado para o dia 17 na Colina e na ARE Omil a equipe do Red Bull Ibirama fará seu primeiro jogo em casa contra o Primavera, daí na semana seguinte jogo decisivo será em Nova Stetin.

Pelo Veteranos no dia 17 teremos na SDU ou Colina como queiram Semifinais (partida única)no Veteranos 13h30 Peladeiros de quinta/PSG x Primavera E.C.

Destacar e parabenizar a belíssima campanha até o presente momento do Tupy/Comercial Amarello/CME Ibirama no Sub-19 Bonin Pneus Taça Cresol invicta, no domingo passado foi até Taió e venceu a equipe C.E.R União em Taió por 1 x 0 e neste domingo recebe a equipe Taioense em seus domínios no Rafael Baixo 15h buscando à vaga para as semifinais da competição.

Folha Seca/G3 Esportes estreia com vitória na Copa Taió

PARTIDA FOI REALIZADA no sábado, dia 03 de junho

A equipe Folha Seca/G3 Esportes estreou com vitória na primeira Copa Taió de Futsal. O time, que compete na Categoria Sub15, venceu a forte equipe da ADPB Lages por 3 a 2.

A abertura da Copa Mais de 700 pessoas acompanharam, também serviu para a entrega da obra de revitalização do Ginásio Municipal Vital

Valentini que passou por uma grande reforma nos últimos meses para melhor atender a população.

A Copa conta com mais de R\$-45mil em prêmios e o valor do ingresso para assistir a abertura é de R\$5,00.

A 1ª Copa Taió de Futsal é realizada no Ginásio Municipal de

Esportes Vital Valentini. A competição envolve 22 equipes entre os meses de maio e junho, nas categorias adulto livre, veterano master, feminino adulto, além das categorias de base sub-18, sub-15, sub-13, sub-11 e sub 09.

A partida foi realizada no sábado, dia 03 de junho.



FOTO: DIVULGAÇÃO

EQUIPE compete na categoria sub-15

TEMOS UM IMÓVEL ESPERANDO POR VOCÊ



3352 2045
rosablue.com.br

Venha tomar um café e nos fazer uma visita

Rua Dr. Getúlio Vargas, 660 | Comercial Ilha Bela, sala 03
Bairro Revólver | Presidente Getúlio

unifique

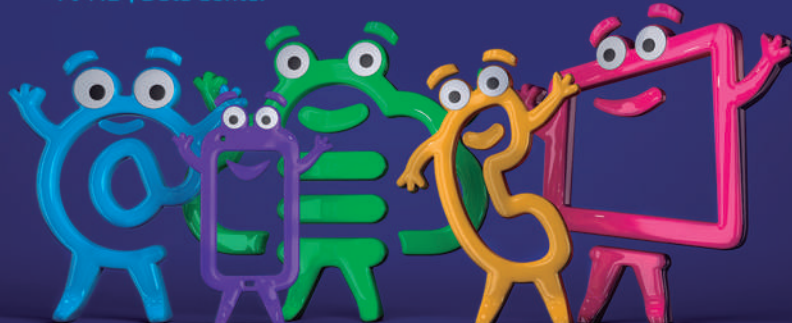
Chama no WhatsApp:

47 3380 0800



Uma família telecom
completa
#completaprovocê

Internet | Telefonia
TV HD | Data Center





Faça sua inscrição em redevalenorte.com



CAMPEONATO FUTEBOL MUNICIPAL

Taça Cervejaria Handwerk

QUARTAS DE FINAL



X



X



X



X

